

● ESPACE ●
● ARTISTES ●
● FEMMES ●

présente

sa prochaine exposition

Du 11 juillet
au
11 septembre 2024

Curatée par Marie Bagi

Delphine Costier
Lola Mathé
Carine Nilson
Anne Paysac
Ulrie Schwab
Vandy



Me. - Ve.
14h00-18h00
Sa.
10h00-16h00

Vernissage
Mercredi 10 juillet
à 18:30

Chemin du Reposoir 20
1007 Lausanne



FASCICULE D'EXPOSITION



Espace Artistes Femmes : Rose-Marie Berger a été lancé en tant que projet en février 2018. En 2020, il est devenu une association qui regroupe aujourd'hui près de huitante artistes femmes afin de contribuer à leur reconnaissance artistique autour du thème de l'intimité - le rapport de la vie à l'œuvre de l'artiste.

Après, entre-autres, une exposition inaugurale en mai 2022, 2023 a été riche en expositions dont deux à la Maison de la Femme à Lausanne, à Meanquest Lausanne, ainsi qu'aux garages du Flon et une belle collaboration avec deux expositions à l'Ecole Hôtelière de Lausanne, Espace Artistes Femmes a inauguré son nouvel espace d'art en décembre 2023 à Lausanne.

2024 débute avec un premier corpus d'exposition du 6 février au 2 avril.

Nous sommes heureux de vous proposer notre troisième corpus d'exposition avec les artistes : Delphine Costier, Lola Mathé, Carine Nilson, Anne Paysac, Ulie Schwab, et Vandy.

IDEE NOVATRICE....L'ARTISTE VOUS ACCUEILLE !

Depuis son ouverture, *Espace Artistes Femmes* propose la rencontre des artistes lors des expositions. Il est alors possible pour le public de les rencontrer durant les heures de gardiennage.

Pour rappel nous ne fonctionnons pas comme une galerie d'art mais comme un espace où nous voulons privilégier l'échange avec les artistes, abolir les barrières, créer des ponts entre le spectateur et l'artiste.

Dans ce livret, vous découvrirez leur parcours ainsi que leur démarche artistique.

Plusieurs activités et médiations culturelles sont organisées tout au long de cette exposition pour créer un dialogue entre l'artiste et le public. Montrer la pluralité dans l'art. Créer des partenariats et des échanges avec des artistes invités.

Par ailleurs, l'Association propose régulièrement un programme culturel et divers événements. Toutes les informations et l'agenda détaillé sont disponibles sur le site internet de l'EAF.

Nous avons la joie d'être soutenu.es par le Bureau de l'égalité de la Ville de Lausanne que nous remercions du fond du cœur.

Curatrice de l'exposition Marie Bagi
www.espaceartistesfemmes.ch

Présentation de l'association

Espace Artistes Femmes : Rose-Marie Berger

Projet né en janvier 2018 puis devenu association en septembre 2020, Espace Artistes Femmes a été créé par Marie Bagi, titulaire d'un doctorat en Histoire de l'art contemporain et Philosophie. Elle est l'auteure d'une thèse publiée - L'Art au féminin I et II - qui traite de l'intime dans les oeuvres des artistes femmes et leur reconnaissance tardive dans le monde de l'art. Son but est de donner un souffle nouveau à l'art contemporain en mettant en avant le concept de processus de l'intime.

Quelques mots de la fondatrice et présidente Marie Bagi au sujet d'Espace Artistes Femmes : Rose-Marie Berger

« Il va sans dire que je souhaite mettre en avant les femmes dans le monde de l'art.

Aujourd'hui, nous parlons aussi bien de musées que de galeries d'art. L'important est de proposer un concept d'exposition innovant qui donnerait un nouveau souffle à l'art contemporain en contribuant à la visibilité des femmes dans le monde de l'art.

Le résultat d'une œuvre d'art n'est pas évident pour tout le monde et donc, pour la rendre accessible, il est essentiel de faire connaître le processus. C'est pourquoi je travaille avec des artistes femmes qui sont prêtes à faire de la médiation culturelle avec leur propre travail. Simone de Beauvoir disait « on ne naît pas femme, on le devient », moi je dis « on ne devient pas artiste, on naît artiste ». C'est un appel des profondeurs de notre être que nous pouvons percevoir à travers des œuvres conçues pour matérialiser un sentiment sur le monde ou sur les autres.

Informé le public intéressé par l'art - le travail des historiennes et historiens de l'art – mais qui n'a pas les connaissances suffisantes dans ce domaine est tout aussi fondamental.

Cet espace est un moyen de démontrer l'importance de l'art des artistes femmes pour la société. La sensibilisation de tous les publics pourrait conduire à une augmentation positive et certaine de l'intérêt artistique de chacune et de chacun.»

Pourquoi choisir de nommer l'association Espace Artistes Femmes : Rose-Marie Berger ?

« Rose-Marie Berger (1922-2019) était l'épouse de l'illustre historien de l'art et personnalité suisse René Berger (1915-2009). Tous deux furent comme des grands-parents pour mes frères et moi. René Berger est d'ailleurs un exemple pour le monde de l'art. C'est en partie lui qui m'a donné l'envie d'en faire mon métier. Leur fils, Jacques-Edouard Berger (1945-1993), également brillant historien de l'art, a laissé une collection unique gérée aujourd'hui par la Fondation qui porte son nom. Rose-Marie Berger avait donc un lien tangible avec l'art, mais pas seulement au travers de ces hommes.

En effet, elle était aussi une artiste de talent. C'est pourquoi, j'aimerais pouvoir présenter certaines de ses oeuvres dans cet espace et lui rendre hommage pour la femme et l'artiste merveilleuse qu'elle a été. Malgré le fait que son mari la soutenait dans son art, elle a préféré laisser briller ces hommes. Ce « sacrifice » est un exemple de la condition des artistes femmes à l'époque. D'une certaine manière, si nous évaluons la situation d'aujourd'hui, cette condition n'a guère évolué. C'est pourquoi cet espace est également ma contribution à la visibilité des oeuvres de Rose-Marie Berger. »

La Fondatrice et Présidente, Marie Bagi

Le comité de l'Association



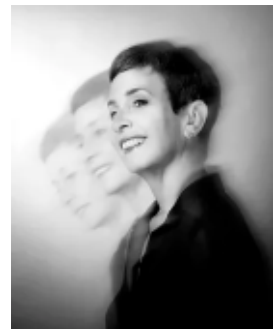
Marie Bagi
Présidente



Audrey Piguet
Vice-présidente



Daniela Markovic
Assistante



Katia Bornozy
Médiatrice culturelle



Raphaël Bagi-Laurent
Juriste

Rédaction et conception du fascicule

Katia Bornozy pour Espace Artistes Femmes : Rose-Marie Berger
Médiatrice culturelle et artiste peintre
www.espaceartistesfemmes.ch

Delphine Costier

www.delphinecostier.ch

"Née à Lausanne en 1977, Delphine Costier a passé son enfance et son adolescence entre la région lausannoise et les montagnes valaisannes, en Suisse.

Depuis l'obtention de son diplôme d'art en 1998 (à l'ECAV), Delphine navigue entre les cultures à la découverte du monde. Elle commence par la Chine, puis s'installe en Angleterre où elle décroche un diplôme d'architecte d'intérieur à l'Université de Plymouth. Elle s'installe ensuite à Paris, avant de repartir quelque année plus tard pour un nouveau voyage de recherches et de développement artistiques sur les routes d'Asie, du nord du Japon à la pointe sud de l'Inde. Depuis son retour en suisse et l'ouverture de son atelier de création à Yverdon-les-Bains en 2011, elle poursuit ses recherches en dessin, en peinture et en Arts plastiques. "



Ses questionnements portent sur la relation qu'entretiennent l'Homme et l'Environnement.

DEMARCHE ARTISTIQUE

« L'instant Présent » tisse un lien entre l'espérance de vie humaine et celle des glaciers. Ce projet se décline en séries qui suivent un protocole, chaque année elle choisit un glacier, une couleur et elle prend son pouls. Ces trois éléments définis elle crée une série d'aquarelle en s'inspirant d'une vue satellite du glacier.



*L'Instant Présent,
Série 4 « Septante-cinq pulsations/minute n°39 » 2020.
30 cm, Aquarelle sur papier, encadré.*



*L'Instant Présent,
Série 3 « Septante-cinq pulsations/minute n°51 » 2020. 40 x
40 x 30 cm, Aquarelle sur papier, encadré.*



*L'Instant Présent,
Série 4 « Soixante-huit pulsations/minute n°36 » 2021.
40 x 30cm, Aquarelle sur papier.*



*L'Instant Présent,
Série 4 « Soixante-huit pulsations/minute n°62 » 2021
40 x 30 cm, Aquarelle sur papier.*



L'Instant Présent, coffret en édition limitée série 1 « Soixante-cinq pulsations/minute » 2018. 25 x 12 x 19cm. Le coffret regroupe les reproductions des 65 dessins de la série " Soixante-cinq pulsations/minute, 2018 ", une reproduction rehaussée aux crayons de couleur signée par mes soins. 15 cartes de textes réalisées par l'auteur lausannois Matias Jolliet. Ainsi qu'un cadre en acrylique.

Lola Mathé.

@lolamatheart



Diplômée d'une licence en Arts Appliqués et Design Textile à l'école LISAA, elle démarre dans la vie active en répondant à des missions de freelance au sein de Bureaux de Tendances parisiens. Ces premières expériences de l'entrepreneuriat et la richesse des rencontres que permet ce statut lui ouvre de nouvelles perspectives et la guide pas à pas dans son orientation professionnelle.

Après une carrière professionnelle de 4 ans dans l'industrie de la mode et du textile, elle s'oriente progressivement vers la décoration d'intérieur et intègre en 2018 une agence de conseil et de production artistique où elle conçoit des propositions artistiques sur-mesure pour l'Hospitalité, le Healthcare et les résidences.

Elle développe depuis 2019 une pratique artistique plus intime pour donner vie à des créations personnelles qui reflètent ses envies et ses émotions et traduisent un univers esthétique qui lui est propre. Son œuvre s'articule principalement autour de deux techniques qui lui sont chères : la peinture au café et le collage papier à travers lequel elle travaille la peinture, l'encre et la feuille d'or.

En décembre 2022, elle candidate et rejoint Le Cercle de l'Art afin d'ouvrir sa démarche plus concrètement au champ artistique et d'assumer pleinement ce nouveau vecteur d'expression. Cette nouvelle aventure représente pour elle une première démarche d'exposition, d'échanges et de rencontres au sein d'une communauté d'artistes femmes.

DEMARCHE ARTISTIQUE

Que ce soit à travers ses peintures au café ou ses collages, sa pratique incarne un univers sensible autour de la notion essentielle du geste et de l'assemblage de formes, textures et couleurs. Ses œuvres sont la résultante d'une expérimentation spontanée sur les textures et d'un esthétisme épuré et poétique.



Valse d'été, 2024, 48 x 36 cm, peinture au café sur papier d'art.



L'envol, 2024, 53 x 39 cm, collage sur papier, acrylique et feuille d'or.



Cyclamen, 2024, 30 x 21 cm, collage sur papier, acrylique et feuille d'argent.

Carine Nilson

www.cnilson.gallery.com

Carine Nilson est née à Lausanne, elle partage un atelier à Lutry pour ses créations en autodidacte, tout en gardant un parcours enrichissant dans l'architecture.



DEMARCHE ARTISTIQUE

Elle expérimente différentes techniques, principalement sur deux thèmes : des toiles acryliques inspirées de la nature avec les extrêmes du climat et une actualité qui l'interpelle avec des extraits des phrases et images, glanées dans les magazines, qui sont détournées pour questionner le spectateur dans son imaginaire en suscitant une émotion.

Ses tableaux sont inspirés par la force de la nature à modifier ce paysage à priori minéral et statique, plongent le spectateur dans les tréfonds de son imagination. L'horizontalité omniprésente, les strates indéfinies de l'eau et de la terre, se fondant, se confondant avec le ciel, parfois claires, tantôt sombres et inquiétantes, étirent ces lignes et courbes à l'infini.

Les peintures acryliques sur toile, s'imprègnent des couleurs et des lumières changeantes entre-autre du lac Léman, particulièrement les nuances de bleus (ciel-eau), de noirs (obscurité), de bruns (terre) et de blancs (neige-nuages), mais aussi de tons plus chauds, comme l'orange (feu) et l'or (soleil).

Les effets subtils de brillances se retrouvent dans tous ses tableaux qui se veulent vivants selon l'angle de vue du spectateur.



Horizon Or vert, 2023, 50 x 50 cm, acrylique sur toile.



Un genre à part, 2023, 60 x 60 cm, technique mixte sur toile.



Horizon bleu vert, 2023, 50 x 50 cm, acrylique sur toile.

Anne Paysac

@annepaysac

Anne Paysac est une artiste intuitive et une âme nomade. Après avoir passé la majeure partie de sa vie à l'étranger lors de ses études en Marketing International, puis en travaillant dans l'industrie de la cosmétique, elle change complètement de vie en 2016 lorsqu'elle ressent l'appel de se diriger vers l'accompagnement holistique.

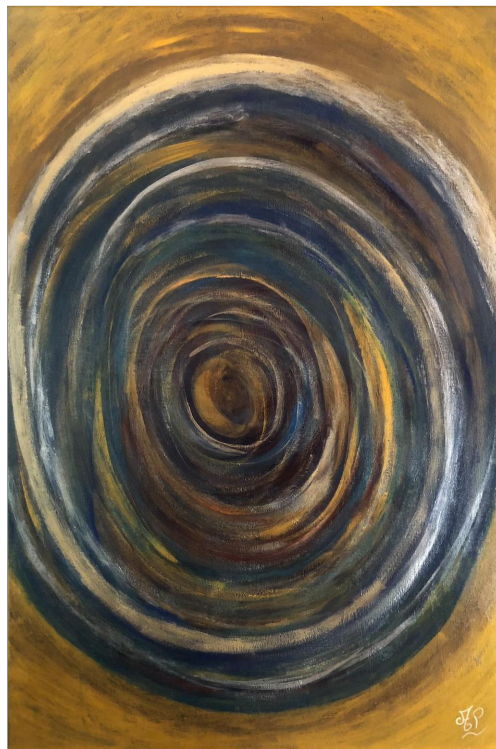
Elle suit alors plusieurs formations en thérapies alternatives et énergétiques et fait un grand voyage à la rencontre des méthodes de guérison alternatives dans le monde pendant environ 2 ans. Voyage qu'elle relate dans un livre dont elle finalise l'écriture actuellement.

L'art a un rôle important dans son processus d'éveil et inversement. Pendant les premières années, elle canalise des codes de lumière qui représentent des codes d'activation énergétique au niveau universel en lien avec les énergies de l'ascension et de l'éveil.

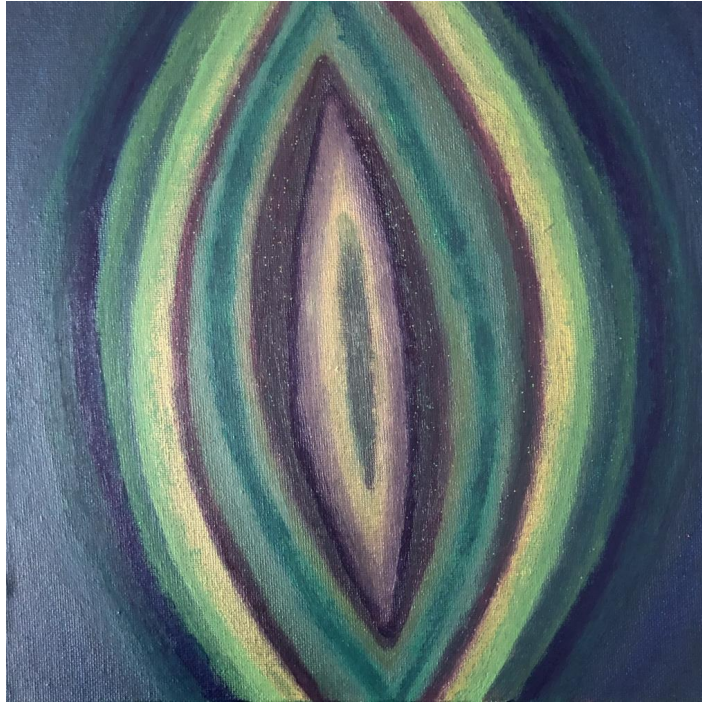


DEMARCHE ARTISTIQUE

Inspirée par le travail qu'elle a réalisé sur le féminin et le masculin sacrés, elle dédie une série de dessins au féminin sacré dans "Une Ode au Féminin" et "Une Ode à la Lune". Aujourd'hui, le féminin reste au cœur de son Art.



Infinity, 2021, 115 x 75 cm, acrylique sur toile.



The Queen, 2020, acrylique sur toile cartonnée, 30 x 30 cm.



The Dancer, 2021, acrylique sur toile cartonnée, 40 x 40 cm.

Ulie Schwab

www.peinture-moderne-ulie.ch

Passionnée d'art depuis son plus jeune âge, Ulie Schwab pratique la peinture, la sculpture, la céramique, la musique, l'Ikebana et la danse. Elle passe sa jeunesse en Allemagne et, son baccalauréat et ses diplômes de langues étrangères en poche, s'installe dès 1972 au bord du Lac Léman où, plus tard, elle étudie et pratique la médecine traditionnelle chinoise.



Entre 1976 et 1977, elle s'initie à la peinture et au dessin en suivant les cours de l'Ecole ABC de Paris sous la houlette du Professeur Georges Pacouil et, par la suite, avec divers peintres, notamment l'artiste chaux-de-fonnier Pierre Beck.

Depuis l'ouverture de son atelier à Bursins en 2009, elle se consacre entièrement à la peinture et travaille en tant qu'artiste indépendante.

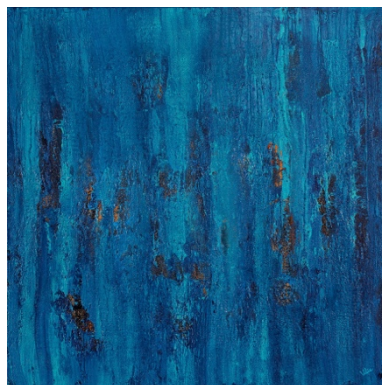
Son style, sa technique et ses mélanges de couleurs lui sont très personnels. Elle crée des structures, applique de nombreuses couches de couleurs superposées et ajoute des minéraux qui confèrent à ses peintures une lumière et des reflets particuliers. Elle a exposé ses toiles à plusieurs reprises en Chine, en Suisse, dans l'Union Européenne et aux Etats-Unis. Ses oeuvres se trouvent chez des collectionneurs dans de nombreux pays. Un de ses tableaux est suspendu dans le bureau d'un conseiller fédéral au gouvernement suisse à Berne.

DEMARCHE ARTISTIQUE

Mes études de médecine traditionnelle chinoise et mon attirance pour la culture japonaise ont sans doute influencé mon parcours artistique. Je puise mon inspiration dans l'univers, l'être humain et la nature, dont la beauté, les énergies et vibrations me procurent des émotions intenses que je transpose sur la toile dans un style assez minimaliste.

DESCRIPTION DES OEUVRES

Ces trois tableaux explorent les thèmes de l'interconnexion, de l'énergie cosmique et de la genèse de la lumière. Ils mettent en avant la relation profonde entre l'humain et l'univers et invitent à une réflexion sur notre place dans le cosmos et sur les forces invisibles qui animent et unissent toutes choses.



*Connexion à l'univers, 2017, technique mixte sur toile
(acrylique, pigments, sable de quartz, poudre de marbre, mortier pierre ponce, cuivre), 90 x 90 cm.*



*Vibrations célestes, 2017, technique mixte sur toile
(acrylique, pigments, mortier pierre ponce et poudre d'or), 90 x 90 cm.*



*Naissance de lumière, 2017, technique mixte sur toile,
(acrylique, pigments, corindon, mortier, pierre ponce, pigments d'or et de nacre) 70 x 70 cm.*

Vandy

www.atelier-vandy.ch

Artiste multidisciplinaire, Vandy est une artiste pour qui le mouvement, les émotions fortes et les gens sont tout aussi importants que les œuvres qu'elle crée. Elle baigne depuis son plus jeune âge dans la création artistique. Lorsque vient le temps de choisir un plan d'avenir, elle marie son amour pour l'art et le numérique avec des études en art graphique au Canada, d'où elle est originaire. Depuis, elle multiplie les techniques et les réalisations. Après avoir travaillé comme graphiste, artiste et tatoueuse, elle déménage en Suisse, où elle opère depuis plusieurs années son propre atelier éponyme, Atelier Vandy. C'est non seulement un espace où elle crée ses œuvres d'art et des commandes spéciales pour ses clients, mais c'est également un endroit où elle insuffle la passion de l'art à d'autres par l'entremise de cours d'art.



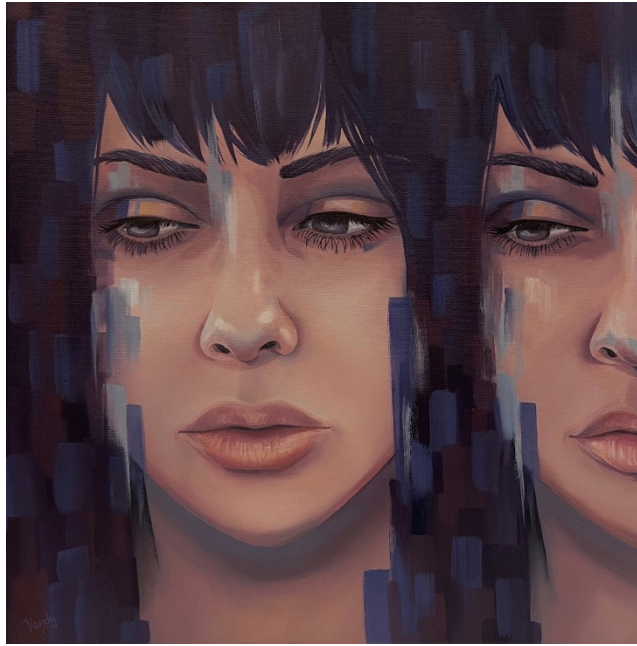
Passionnée par l'exploration artistique, Vandy se démarque dans les médiums qu'elle utilise. Ce qui la pousse à créer, c'est le désir de montrer des choses différentes à son public. Elle aime marier la spontanéité des médiums et le contrôle des outils de création qui lui permet de truffer ses œuvres de détails. Pour créer ses œuvres, elle entre dans son monde intérieur: avec de la musique, une ambiance précise et son imaginaire, elle plonge complètement dans son processus de création artistique. Son style se démarque par son utilisation vivante des couleurs, de la lumière et du mouvement. Mais avant tout, c'est l'être humain qui domine au centre de sa création. Elle crée des œuvres remplies de mouvements et d'émotions qui accrochent le regard des gens et les amènent, dans son monde spontané, effervescent et passionnant.

DEMARCHE ARTISTIQUE (thématique des œuvres présentées)

Ce qui inspire ses œuvres : la résilience féminine. Le courage de faire face aux défis et à l'adversité. La femme résiliente exploite ses forces et se relève des obstacles. Dans sa pratique artistique, Vandy crée des œuvres empreintes d'émotions qui sont inspirées par une histoire et de la musique.



Untraceable, 2023, 50 x 50 cm, huile sur toile.



Mirror, 2023, 50 x 50 cm, huile sur toile.



Crown of Perfection, 2022, 69 x 49 cm, encre sur papier.

Partenariats artistiques

L'association Espace Artistes Femmes : Rose-Marie Berger est partenaire, depuis décembre 2020, avec l'Association SheCanHeCan, fondée par Vibeke Thomsen à Monaco. Caran d'Ache est également sponsor de l'Association depuis 2021 ainsi que Té d'iCy.



Association Espace Artistes Femmes : Rose-Marie Berger
Chemin du Reposoir 20, 10027 Lausanne

www.espaceartistesfemmes.ch

